



Interactions entre l'alcool et les médicaments

Informations à l'attention des professionnels
du domaine des soins et du travail auprès des
personnes âgées



La consommation combinée d'alcool et de médicaments peut donner lieu à une grande variété d'interactions. Alcool et médicaments exercent une influence mutuelle sur leurs effets. Ces interactions sont indésirables et peuvent être dangereuses.

Il est important de rappeler que les effets secondaires de l'alcool seul peuvent être problématiques. L'alcool peut provoquer la somnolence, des vertiges ou des chutes de la tension artérielle.

Dans le cadre d'un traitement médicamenteux, une prudence particulière est conseillée en cas de consommation de boissons alcoolisées. Dans de nombreux cas, l'abstinence est recommandée. Si le médicament n'exclut pas une consommation modérée, il est important de bien surveiller la quantité, la teneur en alcool et la fréquence de consommation. Il est absolument nécessaire de connaître également les interactions possibles avec le médicament pris.

Effets de la consommation combinée de médicaments et d'alcool

- L'alcool peut renforcer, diminuer ou modifier l'effet des médicaments. Les médicaments, quant à eux, peuvent augmenter l'effet de l'alcool.
- L'alcool est dégradé par le foie. Chez les personnes âgées, les fonctions rénale et hépatique sont altérées, ce qui entraîne une diminution de la dégradation des médicaments et de l'alcool.
- Les effets indésirables des médicaments peuvent être renforcés par la consommation d'alcool.
- Les problèmes ne se produisent pas uniquement en cas de consommation simultanée de médicaments et d'alcool. Une consommation différée peut aussi être problématique, même à plusieurs heures d'intervalle, car le taux d'alcool diminue lentement dans le sang.
- Lorsque l'on prend un médicament pendant une durée prolongée, le corps peut développer une accoutumance. Les interactions avec l'alcool sont alors généralement moins fortes. Mais attention : il existe des exceptions !
- Les médicaments sans ordonnance peuvent aussi donner lieu à des complications lorsqu'ils sont pris en association avec de l'alcool.
- Certains médicaments ne doivent jamais être associés à l'alcool en raison de l'apparition d'effets secondaires graves.

Conséquences de la consommation combinée de médicaments et d'alcool

- En cas de chute importante de la tension artérielle, la consommation combinée de médicaments et d'alcool peut entraîner des problèmes circulatoires ou une perte de conscience.
- Même consommé en petite quantité, l'alcool augmente le risque de chute et de blessure. La consommation combinée de médicaments et d'alcool augmente encore ce risque. Pour les personnes âgées, les chutes signifient souvent une perte de mobilité et donc d'autonomie.
- La fatigue et la somnolence peuvent donner lieu à des accidents, p. ex. lors de la conduite d'un véhicule ou de l'utilisation de machines.

Consommation d'alcool en lien avec des médicaments : aperçu des situations problématiques et non problématiques

Le tableau ci-après donne une vue d'ensemble des médicaments fréquemment prescrits et de leur (in-)compatibilité avec l'alcool. La présentation est basée sur un système de feux tricolores.

Remarques préalables importantes pour interpréter correctement le tableau :

- Le tableau basé sur le système des feux tricolores (rouge, jaune, vert) ne constitue qu'un aperçu simplifié et la liste des médicaments mentionnés n'est pas exhaustive. **En cas de doute ou d'ambiguïté, consultez un·e pharmacien·ne ou un·e médecin.**
- Le tableau s'applique aux personnes ne souffrant pas d'une maladie hépatique et ne consommant pas d'alcool en grandes quantités.
- La consommation exagérée ou démesurée d'alcool est toujours nocive et nécessite une attention particulière dans les trois catégories (donc aussi dans la catégorie verte).

→ CATÉGORIE ROUGE

Éviter toute consommation d'alcool de manière générale

Certaines classes de médicaments présentent un danger particulier en cas de combinaison avec l'alcool. Avec les médicaments énoncés dans cette catégorie, il convient d'**éviter l'alcool**. La liste des médicaments n'est pas exhaustive.

→ CATÉGORIE JAUNE

Consommation d'alcool possible en faibles quantités et dans de rares occasions en veillant à la bonne tolérance

Avec certains médicaments, **une consommation modérée d'alcool est possible dans certaines circonstances**, c'est-à-dire un verre « pour trinquer aux grandes occasions ». Il faut cependant informer les patients des interactions potentielles. La liste des médicaments n'est pas exhaustive.

Au début d'un traitement par un médicament de cette catégorie (jaune), il est recommandé d'éviter l'alcool pendant plusieurs jours étant donné que les effets secondaires pourraient être plus importants.

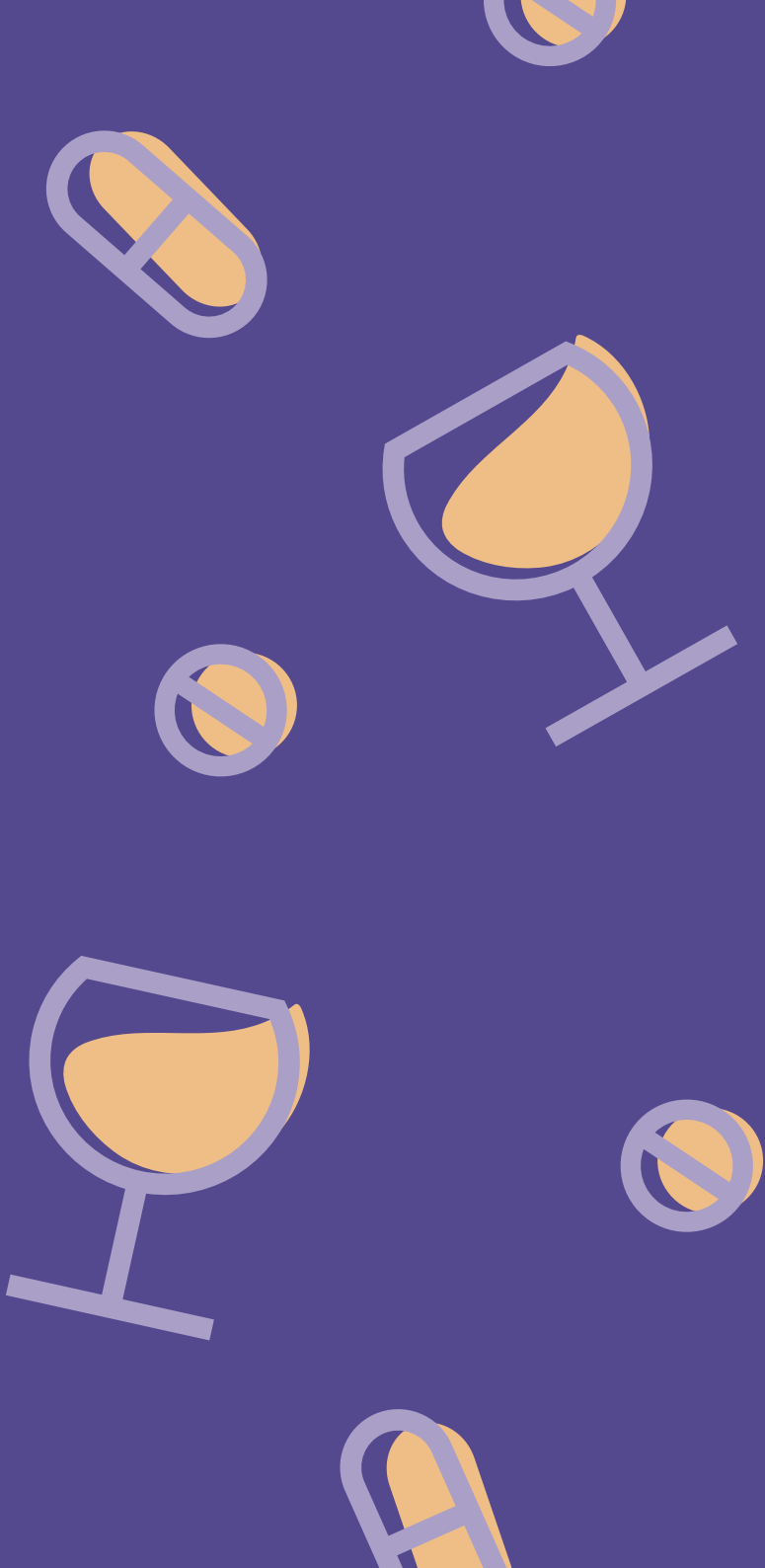
→ CATÉGORIE VERTE

Avec la plupart des médicaments, une **consommation modérée d'alcool** est souvent **sans danger**. La liste des médicaments n'est pas exhaustive.

Groupe thérapeutique	Exemples de substances actives (marques)	Interactions potentielles avec l'alcool / symptômes / remarques
Antidiabétiques	Metformine (Glucophage® et génériques)	Acidose lactique ! Perturbation potentiellement mortelle de l'équilibre acido-basique dans le corps, marquée par des symptômes tels que nausées, vomissements, diarrhée, soif, céphalées, « flush » (rougeurs soudaines), etc. Une forte consommation d'alcool ou une dépendance à l'alcool favorisent la survenue d'une acidose lactique. En cas de traitement par metformine, la consommation d'alcool doit si possible être évitée.
Neuroleptiques	Quétiapine (Seroquel® et génériques), olanzapine (Zyprexa® et génériques), rispéridone (Risperdal® et génériques), entre autres	Les neuroleptiques peuvent avoir un effet apaisant et provoquer de la fatigue, une somnolence, des vertiges, des troubles de la concentration, etc. La consommation d'alcool doit être évitée car elle renforce l'effet des neuroleptiques.
Somnifères	Zolpidem, toutes les benzodiazépines, dextrométhorphanne, clométhiazole (Distran-eurin®)	Combinées à l'alcool, ces substances peuvent avoir un effet sur la respiration, voire provoquer une dépression respiratoire. Autres effets possibles : chute de la tension artérielle, hypothermie, vertiges, chutes, perte de conscience, etc. Durant un traitement par clométhiazole, toute consommation d'alcool est proscrite.
Rétinoïdes systémiques	Acitrétine (Neotigason®)	La combinaison d'alcool et d'acitrétine peut entraîner la formation d'étrétinate, une substance tératogène susceptible de causer des malformations chez l'embryon, même plusieurs mois après la fin du traitement médicamenteux.
Traitements contre la dépendance à l'alcool	Disulfirame (Antabus®)	Dans ce cas, on observe l'apparition du fameux syndrome antabuse, qui peut provoquer rougeurs, céphalées, nausées, vertiges et troubles circulatoires avec troubles du rythme cardiaque.

Groupe thérapeutique	Exemples de substances actives (marques)	Interactions potentielles avec l'alcool / symptômes / remarques
Antidépresseurs	Venlafaxine (Efexor® et génériques), miansérine (Tolvon® et génériques), mirtazapine (Remeron® et génériques), bupropion (Wellbutrin®), trazodone (Trittico®), etc.	Altérations de la capacité de concentration, hypotension orthostatique, amnésies de plusieurs heures.
Benzodiazépines	Diazépam (Valium®), alprazolam (Xanax®), lorazépam (Temesta®), oxazépam (Seresta®), Anxiolit®, etc.	Des quantités d'alcool même faibles peuvent renforcer de façon imprévisible les effets dépressifs centraux des benzodiazépines. Il faut aussi veiller à l'alcool contenu dans les médicaments. Il ne faut en aucun cas consommer de grandes quantités d'alcool. Avec les benzodiazépines à longue durée d'action, telles que le diazépam ou le nitrazépam, la consommation d'alcool peut renforcer l'effet dépressif central, y compris plusieurs heures après la prise du médicament.
Substances à effet dépressif central	Phénobarbital (Aphenylbarbit®), codéine (Co-Dafalgan, Resyl plus®, etc.), dextrométhorphan (Bexine® Sirop contre la toux), dihydrocodéine (Paracodin®), zolpidem (Stilnox®), métoprololamide (Paspertin®), morphine et dérivés morphiniques	Obnubilation, sédation, perte de concentration ; même remarque que pour les benzodiazépines !
Antihistaminiques H1 « ancienne génération »	Doxylamine (Sanalepsi®), chlorphénamine (Arbid®), diphenhydramine (Benocten®)	Vertiges, obnubilation ; ne consommer en aucun cas de l'alcool en grandes quantités.
Antifongiques azolés, nitroimidazoles (antibiotiques)	Métronidazole (Flagyl® et génériques)	« Flush » (rougeurs soudaines), céphalées, nausées. Seuls de rares cas d'interactions ont été décrits, mais il est tout de même recommandé de renoncer à la consommation d'alcool durant le traitement (y compris vaginal).
Anti-inflammatoires et antidouleurs	Diclofénac (Voltaren® et génériques), naproxène (Aleve®, Vimovo®), Apranax®, Proxen® et génériques), ibuprofène (Irfen®, Brufen® et génériques), acide acétylsalicylique (aspirine, etc.), paracétamol (Dafalgan® et génériques)	Les patients qui suivent un traitement chronique par anti-inflammatoire ou acide acétylsalicylique ne doivent pas boire d'alcool régulièrement car le risque d'ulcère gastro-intestinal est accru. La consommation ponctuelle d'alcool en quantités modérées est autorisée. L'application d'anti-inflammatoires par voie rectale ne diminue pas le risque. Selon la fréquence et la quantité, la consommation simultanée d'alcool dans le cadre d'une prise de paracétamol peut entraîner des lésions hépatiques.
Antihypertenseurs	Vérapamil (Isoptin® et génériques)	L'effet de l'alcool peut être renforcé étant donné que le vérapamil ralentit la dégradation de ce dernier.
Médicaments anti-cancéreux	Méthotrexate	Le risque de troubles hépatiques augmente en cas de consommation parallèle de méthotrexate et d'alcool.

Groupe thérapeutique	Exemples de substances actives (marques)	Interactions potentielles avec l'alcool / symptômes / remarques
Traitement de l'angine de poitrine	Nitroglycérine (Nitroglycérine Streuli®, Nitroderm®)	La consommation d'alcool est possible en faibles quantités. L'effet hypotenseur peut être accentué.
Anticoagulants	Phenprocoumone (Marcoumar®)	Les patients qui prennent des anticoagulants oraux peuvent consommer des quantités d'alcool faibles à modérées mais ne doivent pas modifier rapidement leurs habitudes de consommation ni consommer de grandes quantités d'alcool. Les patients souffrant d'insuffisance hépatique doivent complètement renoncer à l'alcool.
Antihistaminiques H2	Ranitidine (Zantic® et génériques)	Les patients souffrant d'ulcères gastro-intestinaux ou de brûlures d'estomac doivent de toute manière limiter leur consommation d'alcool, car elle risque d'augmenter leurs troubles. Il faut les informer du fait que, durant un traitement par antihistaminique H2, la concentration d'alcool dans le sang augmente davantage que pour les personnes sans traitement, même en ne consommant que de faibles quantités d'alcool.



Recommandations pour la pratique professionnelle au quotidien

- Les notices d'information ou le Compendium des Médicaments indiquent si la consommation d'alcool est possible lors de la prise de tel ou tel médicament.
- Faites étiqueter les emballages de médicaments à la pharmacie en mentionnant une information à ce sujet pour que l'on puisse immédiatement savoir si la consommation parallèle d'alcool est potentiellement problématique.
- Il est important de collaborer étroitement avec des professionnels de la santé tels que les pharmaciens et les médecins. En particulier, l'évaluation de nouveaux médicaments et de leur compatibilité avec d'autres médicaments ou avec de l'alcool nécessite des connaissances spécialisées.
- Des précautions particulières sont de rigueur en cas de troubles hépatiques, d'insuffisance hépatique sévère, de dépendance à l'alcool, de malnutrition ou de dénutrition.
- Veillez à ce que les personnes qui ont besoin de prendre un médicament n'y renoncent pas pour pouvoir boire de l'alcool.
- Donnez des conseils, exprimez votre inquiétude et attirez l'attention sur les effets d'interaction possibles entre l'alcool et les médicaments.

Informations complémentaires

- En cas de questions, consultez un·e pharmacien·ne ou un·e médecin.
- Répertoire de tous les médicaments autorisés en Suisse :
« Compendium Suisse des Médicaments », www.compendium.ch



Ce projet est soutenu financièrement par le Fonds national de prévention des problèmes liés à l'alcool.



ADDICTION | SUISSE

Addiction Suisse

Av. Louis-Ruchonnet 14
CH-1003 Lausanne
Téléphone 021 321 29 11
www.addictionsuisse.ch



Zürcher Fachstelle zur Prävention
des Suchtmittelmissbrauchs

ZFPS

Schindlersteig 5
CH-8006 Zürich
Téléphone 044 271 87 23
www.zfps.ch